

ООО «Стальные двери МЕГИ»

Паспорт

ДВЕРИ ПРОТИВОПОЖАРНЫЕ СТАЛЬНЫЕ

ПДС-1

ПДС-1(0)

ПДС-2

2014

Содержание

1.	Назначение изделия.....	3
2.	Технические характеристики.....	3
3.	Устройство и принцип действия.....	3
4.	Указание мер безопасности.....	4
5.	Подготовка к монтажу.....	4
6.	Правила эксплуатации.....	4
7.	Правила транспортирования и хранения.....	4
8.	Гарантии изготовления.....	4
9.	Инструкция по монтажу двери.....	5
10.	Свидетельство о приемке.....	6
11.	Гарантийный талон.....	6

ДВЕРИ ПРОТИВОПОЖАРНЫЕ СТАЛЬНЫЕ

ТУ5262-001-61166693-2012

1. НАЗНАЧЕНИЕ ИЗДЕЛИЯ

1.1 Двери противопожарные стальные однопольные глухие типа ПДС-1 и с остеклением до 25% от площади дверного проема типа ПДС-1 (О) двупольные глухие типа ПДС-2 левого или правого направления открывания предназначены для заполнения дверных проемов в противопожарных, административных, общеобразовательных, детских, дошкольных и других типах зданий, требующих защиты от воздействия факторов пожара, создания условий для безопасной эвакуации людей и защиты от несанкционированного проникновения.

Двери производятся в соответствии с ТУ5262-001-61166693-2012 (ОКП 52 6217)

Сертификат соответствия требованиям пожарной безопасности :С-RU.ПБ05.В03184.

2. ТЕХНИЧЕСКИЕ ХАРАКТЕРИСТИКИ

2.1 Основные параметры и размеры указаны в таблице 1:

Таблица 1

<i>Наименование параметров</i>	<i>Значение параметров</i>				
Предельная огнестойкость EI, мин., не менее	60				
Габаритные размеры, ШxВxГ мм	930x2080x100	1030x2080x100	1332x2080x100	1432x2080x100	1532x2080x100
Размеры под проем, мм	870x2050	970x2050	1260x2050	1360x2050	1460x2050
Масса, кг, не более	70	75	100	105	110
Направление поворота вокруг петель	правая/левая	правая/левая	правая/левая	правая/левая	правая/левая
Покрытие полимерно-порошковое, цвет	по RAL 7038				
Открытие дверного полотна	наружу				

Характеристики (свойства):

2.2 Двери состоят из:

- дверной коробки,
- цилиндрический механизм с комплектом ключей,
- полотна двери с замком,
- противосъемные ригеля,
- уплотнителя,
- ручки,
- паспорт.

3. УСТРОЙСТВО И ПРИНЦИП ДЕЙСТВИЯ

3.1 Коробка двери состоит из незамкнутых профилированных стальных элементов, соединенных между собой при помощи сварки и образующих коробчатую конструкцию.

3.2 Полотно двери имеет толщину 65мм.

3.3 Наружная обшивка изготовлена цельногнутой. Внутренняя обшивка дверей изготовлена из листа стали. Внутренняя обшивка полотна усилена пластиной в местах крепления доводчика и системы антипаника.. Внутренний объем полотна заполнен гипсокартоновым огнестойким листом ГКЛЮ и теплоизоляционной огнестойкой плитой для обеспечения заданного предела огнестойкости.

3.4 Соединение полотна с коробкой производится на двух петлях. Петли соединены с дверной коробкой и полотном при помощи сварки.

3.5 Петли расположены с наружной стороны. Для защиты двери от несанкционированного снятия с петель предусмотрены противосъемные устройства – ригеля. Ригеля крепятся к полотну двери при помощи сварки.

3.6 Двери имеют два контура уплотнения, установленных в пазах дверной коробки резиновый уплотнитель от холодного дыма и холода, на полотне уплотнитель от горячего дыма (терморасширяющаяся уплотнительная лента).

3.7 Двери оснащаются врезным противопожарным цилиндрическим замком (с защелкой).

3.8 Средний срок службы дверей до списания, не менее 6 лет. За критерий предельного состояния дверей принимается состояние, при котором восстановление работоспособности нецелесообразно по технико-экономическим и функциональным показателям.

4. УКАЗАНИЯ МЕР БЕЗОПАСНОСТИ

4.1 Установка двери должна быть произведена специалистами, имеющими действительный сертификат на данный вид работ, оформленный в соответствии с действующим законодательством.

4.2 Претензии по качеству изделия и возврат денежных средств за изделие не могут быть удовлетворены, если до установки двери она не была проверена по геометрии и осмотрена внешне. После установки двери, претензии по кривизне дверной коробки, полотна, нарушения геометрии не принимаются.

5. ПОДГОТОВКА К МОНТАЖУ

5.1 После транспортирования изделия в условиях отрицательных температур, перед распаковкой необходимо выдержать их в нормальных условиях не менее 2 часов.

5.2 Распаковать изделие.

5.3 Проверить комплектность.

6. ПРАВИЛА ЭКСПЛУАТАЦИИ

6.1 Для закрывания двери, следует не нажимая на ручку, плавно притворить полотно с небольшим усилием необходимым для штатной деформации уплотнителя. После притвора полотно фиксируется на защелке и можно закрывать замки. Запирание замков следует производить полностью, повернув ключ на максимальное количество оборотов. Рекомендуется запирать дверь на все имеющиеся замки.

6.2 Во время открывания двери нажимать на ручку следует, убедившись, что все замки и задвижка находятся в открытом состоянии. Если вы нажали на ручку с закрытым замком, то следует, вернув ручку в свободное состояние нажать или потянуть дверь до момента её фиксации на защелке. После этого следует открыть замки и только потом снова нажимать на ручку.

6.3 Во избежание поломки замков и повреждения покрытия на дверной коробке, не рекомендуется выдвигать ригеля замков и задвижку при открытой двери. Не допускаются попытки закрытия двери при выдвинутых ригелях замков или выдвинутой задвижке.

6.4 Не допускайте резкого открывания и закрывания (хлопанья) дверью.

6.5 В случае эксплуатации дверей в условиях, отличных по УХЛ 4 по ГОСТ 15150-69 (в качестве входных с улицы или на первых этажах в неотапливаемых подъездах, в новостройках), на поверхностях двери возможно образование конденсата и как следствие- деформация отделочных материалов, коррозия металлических элементов дверного полотна, коробки и фурнитуры, что не является недостатками изделия.

6.6 Не допускается воздействие на дверь и её комплектующие части активных сред (дождь, снег, строительная пыль, повышенная влажность и пр.)

6.7 Рекомендации по уходу:

- сухая чистка антистатической тканью;- влажная чистка – мыльным раствором средней концентрации с последующей протиркой до полного удаления влаги;

-для увеличения срока службы резинового уплотнителя требуется его протирка силиконовым маслом не реже, чем один раз в 4 месяца;

-рекомендуемая влажность среды эксплуатации изделия не выше 60%.

-категорически запрещается использование активных химических растворов и абразивных материалов.

7. ПРАВИЛА ТРАНСПОРТИРОВАНИЯ И ХРАНЕНИЯ

7.1 Двери отправляются заказчику в собранном виде в комплекте согласно п.3.1, закрытыми на замок.

7.2 Изделия в упаковке предприятия-изготовителя транспортируются простыми транспортными средствами при температуре от -50°C до +50°C и относительной влажности 100%.

7.3 Хранение должно обеспечиваться при тех же условиях в сухих складских помещениях. При транспортировании и хранении должны быть обеспечены условия, предохраняющие от механических повреждений и попадания влаги, загрязнений с соблюдением правил, действующих на данном виде транспорта.

8. ГАРАНТИИ ИЗГОТОВИТЕЛЯ

8.1 Предприятие-изготовитель гарантирует соответствие изделия требованиям технических условий при соблюдении потребителем правил эксплуатации, транспортирования и хранения, установленных в технических условиях и указанных в настоящем паспорте.

8.2 Гарантийный срок эксплуатации 12 месяцев со дня ввода изделия в эксплуатацию, гарантийный срок хранения 6 месяцев.

8.3 В течение гарантийного срока завод-изготовитель безвозмездно ремонтирует или заменяет изделие или его составные части в случае неисправности при условии соблюдения потребителем правил транспортирования, хранения и эксплуатации, кроме случаев, когда изделие вышло из строя по причине не правильного монтажа.

8.4 Без предъявления заполненного паспорта изделия гарантийное обслуживание не производится

8.5 НА ПРИТВОРНУЮ ЧАСТЬ ПОЛОТНА СО СТОРОНЫ ПЕТЕЛЬ НАКЛЕЕН ГАРАНТИЙНЫЙ ТАЛОН. НЕ ОТКЛЕИВАТЬ!!!

9. ИНСТРУКЦИЯ ПО МОНТАЖУ ДВЕРИ.

Для долгой службы и правильной работы всех механизмов, установка двери должна осуществляться специализированной строительной фирмой или специально обученными бригадами. Правила монтажа стандартные - согласно ГОСТа. Прием монтажных работ подтверждаться актом сдачи-приемки, включающим в себя все гарантийные обязательства на монтаж стальной двери. Обычно, гарантия на монтаж и саму дверь – 1 год.

Производитель не несет ответственность за повреждения и неисправную работу дверей, вызванную неправильной установкой.

После доставки и до начала установки стальной двери убедитесь в следующем:

- Модель двери, её размеры, сторона открывания (правая или левая), комплектация замковой системы, цвет фурнитуры, модель ручки, модель замка соответствуют оформленному заказу;
- Отсутствуют повреждения лакокрасочного покрытия, металлических частей, механические повреждения отделочных панелей, декоративных рамок и фурнитуры. При обнаружении видимых механических повреждений, царапин, вмятин, их необходимо зафиксировать в Акте приемке.

Только после полного соблюдения вышеперечисленных условий происходит приемка двери заказчиком.

Установка дверной коробки

Снять полотно с коробки. Расположить коробку в проеме, обязательно отслеживая горизонтальность и параллельность с плоскостью стены. После расположения коробки в проеме, его закрепляют клиньями, обеспечивая зазор снизу и сверху коробки в районе замка, по 1 - 1,5 см для дальнейшей регулировки. После закрепления коробки проверяют вертикальность и наклон с помощью строительного уровня и соответствие размеров по диагонали. Порог и верх двери должны быть всегда горизонтальными. Петли и замки должны быть строго вертикальны в плоскости металлической двери. Наклон двери определяет как будет вести себя дверь, если ее отпустит. Наклон верха внутрь будет способствовать самозакрыванию двери до угла 90 градусов. При строго вертикальной установке дверь будет останавливаться в том положении, в котором ее оставят. Наклон в любом случае не должен превышать 4-6 мм.

Закрепление коробки начинается со стороны петель. Не меняя положение коробки, просверлить отверстие в стене через монтажное отверстие верхней части коробки со стороны петли. Установить анкерный болт через монтажное отверстие коробки в стену и повторно проверить качество выполненных работ при помощи уровня. Аналогичным образом просверлить отверстие в стене через нижнее монтажное отверстие коробки со стороны петли и установить через него анкерный болт. После этого навешивается полотно и выставляется по замку высота замковой части двери. Проверьте, чтобы зазор между дверным полотном и коробкой по всему периметру были равномерными.

Рекомендации по сверлению отверстий под штыри:

- Сверлить рекомендуется по четыре отверстия с каждой стороны и крепить на восемь штырей;
- Сверлить надо под некоторым углом в плоскости двери, чтобы штыри были не параллельны друг другу. Чем больше угол между штырями, тем крепче будет держаться дверь в стене.
- Для более качественной установки следует обмазывать штыри перед забивкой жидким цементным раствором.
- При установке в бетон рекомендуемая длина штыря в стене 4-6 см, красный кирпич 8-12см, белый кирпич 6-10см.
- Отверстие лучше сверлить на 4-5 см глубже, чем длина штыря в стене.

После закрепления косяка на три точки, производится выравнивание плоскости или прилегание таким образом, чтобы зазоры сверху и внизу при закрытой двери с косяком были одинаковыми, путем сдвигания незакрепленной четвертой стороны косяка внутрь и наружу. После крепления четырех точек проверяется зазор в середине полотна и косяка (на высоте замка) и производится подтяжка середины коробки. После , производится подгонка замков. Начинается с защелки. Нормальной считается такая степень прослабления защелки, при которой открывание ручкой происходит без заметного щелчка. После регулировки защелки, необходимо отрегулировать отверстия под остальные ригеля замка (замков) так, чтобы при замке стоящем на защелке ригеля всегда ходили свободно и не затирали. После того как входная дверь установлена, необходимо заполнить полости между стеной и коробкой при помощи полиуретановой монтажной пены. Для декорирования отверстий предназначенных для захода вертикальных противосъемных штырей, в комплекте поставки на дверь, предусмотрены специальные пластмассовые втулки, которые устанавливаются в соответствующие отверстия, расположенные в коробке двери.

После завершения работ по установке двери убедитесь в том, что:

Ригели замков, задвижек выдвигаются и задвигаются без усилий как при открытом, так и притворенном (закрытом) полотне стальной двери. Отсутствуют механические повреждения лакокрасочного покрытия металлических частей, механические повреждения декоративных рамок и фурнитуры. При обнаружении видимых механических повреждений, царапин, вмятин, их необходимо зафиксировать в акте приемки. Не нарушена целостность уплотнителей стальной двери, уплотнители надежно приклеены по всей их длине.

После окончательной установки двери в проем полости коробки двери и зазор заполняются песчано-цементным раствором.

10. СХЕМА СБОРКИ ДВЕРИ СЕРИИ 700

10.1 Сборку начинаем с установки крепежных уголков в верхнюю деталь. см. Рис.1. Установить верхнюю деталь с крепежными уголками в угловые части боковых элементов (место спила 45 градусов.).

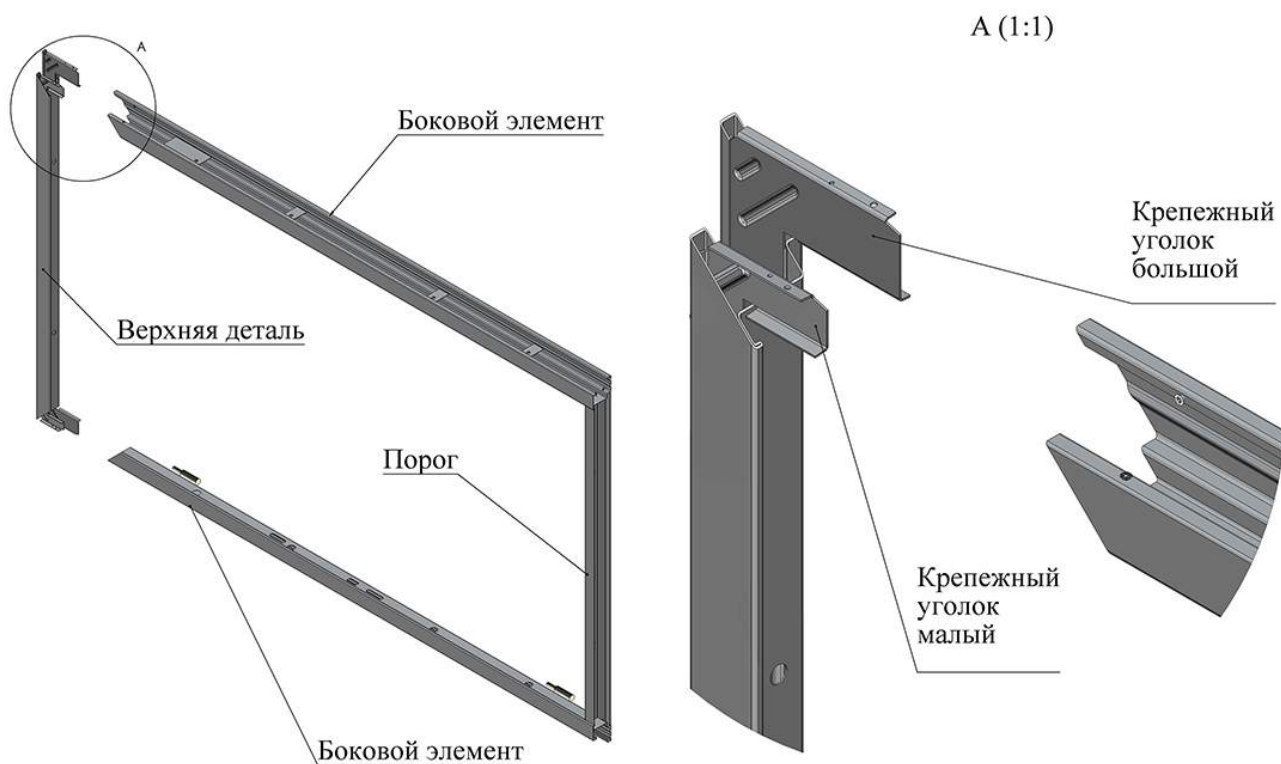


Рис.1

10.2 Установить порог. Для этого завести шипы порога в пазы боковых элементов и закрутить см. Рис.2

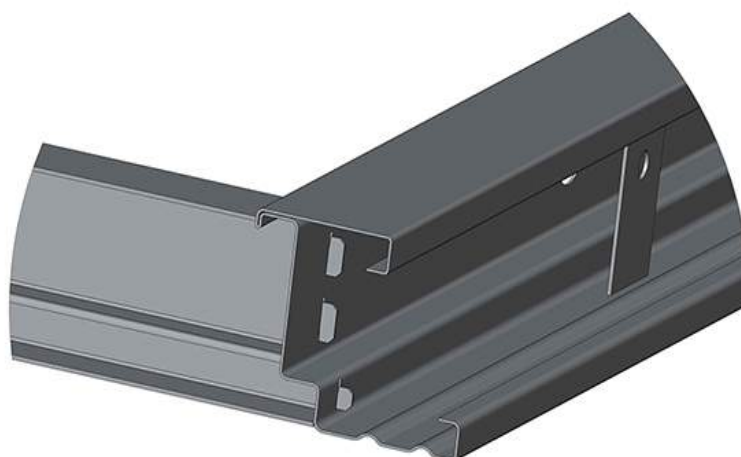


Рис.2

10.3 Выставить стык 45 градусов!!!Затем элементы дверной коробки закрепить при помощи саморезов, закрутив их через отверстия в боковых элементах и верхней детали в крепежные уголки см. Рис.3

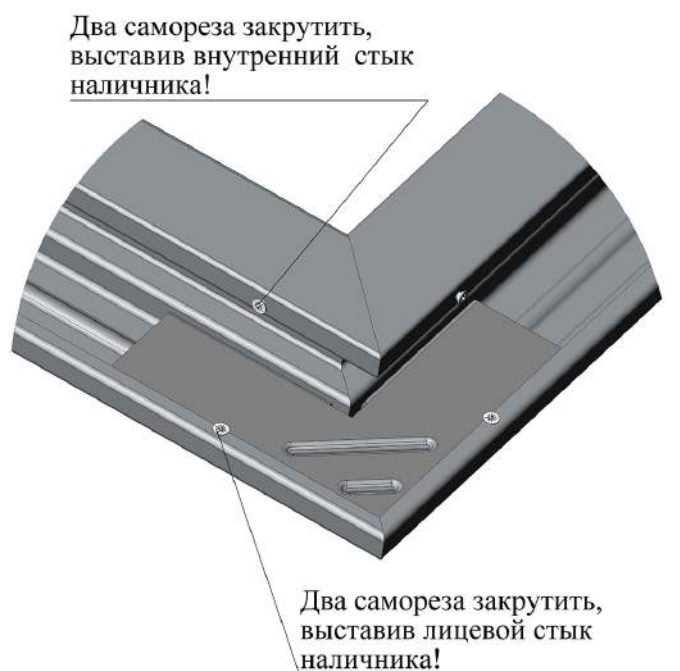
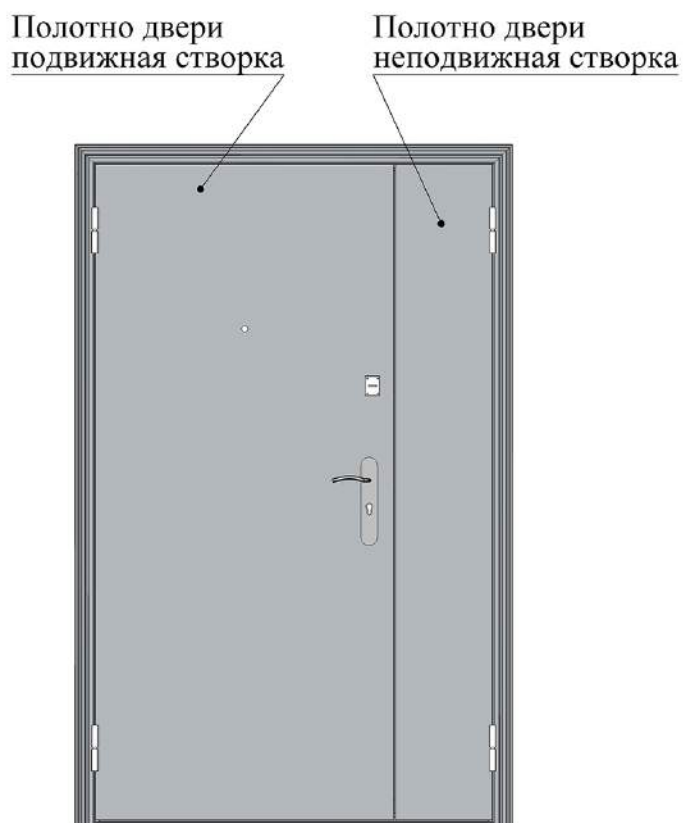


Рис.3

10.4 При установке двери в проем обеспечить прилегание плоскости дверной коробки к стене (саморезы утопить в стене)!!!



РОССИЙСКАЯ ФЕДЕРАЦИЯ
СЕРТИФИКАТ СООТВЕТСТВИЯ
(обязательная сертификация)

№ C-RU.ПБ05.В.03184
(номер сертификата соответствия)

ТР 0668612
(учетный номер бланка)

ЗАЯВИТЕЛЬ ООО «Стальные двери МЕГИ». Адрес: 450024, г. Уфа, ул. Глазовская, 1/1. ОГРН:
(наименование и место-нахождение заявителя) 1090280022205. Телефон (347) 294-71-02, факс (347) 294-71-02, e-mail: irina@megi.ru.

ИЗГОТОВИТЕЛЬ ООО «Стальные двери МЕГИ». Адрес: 450024, г. Уфа, ул. Глазовская, 1/1. ОГРН:
(наименование и место-нахождение изготовителя продукции) 1090280022205. Телефон (347) 294-71-02, факс (347) 294-71-02, e-mail: irina@megi.ru.

ОРГАН ПО СЕРТИФИКАЦИИ "ПОЖПОЛИСЕРТ" АНО ПО СЕРТИФИКАЦИИ "ЭЛЕКТРОСЕРТ".
(наименование и местонахождение органа по сертификации, выдавшего сертификат соответствия) 129226, г. Москва, ул. Сельскохозяйственная, д. 12 А, тел/факс (495) 995-1026. ОГРН: 1037739013355. Аттестат рег. № ТРПБ.RU.ПБ05 выдан 25.08.2010г. МЧС России.

ПОДТВЕРЖДАЕТ, ЧТО ПРОДУКЦИЯ Двери противопожарные стальные однопольные глухие типа ПДС-1 и с остеклением до 25% типа ПДС-1(О)(высота от 1400мм до 2300мм, ширина от 800мм до 1200мм) и двупольные глухие типа ПДС-2 и с остеклением до 25% типа ПДС-2(О) (высота от 1400мм до 2300мм, ширина от 1200мм до 2000мм), изготовленные по ТУ 5262-001-61166693-2012 (пожаростойкое стекло марки Бранд Гласс ПАРАФЛАМ толщиной 28 мм, ТУ 5924-001-61067415-09, пр-во ООО "Бранд Гласс"). Серийный выпуск.

СООТВЕТСТВУЕТ ТРЕБОВАНИЯМ ТЕХНИЧЕСКОГО РЕГЛАМЕНТА (ТЕХНИЧЕСКИХ РЕГЛАМЕНТОВ) Технический регламент о требованиях пожарной безопасности (Федеральный закон от 22.07.2008 N 123-ФЗ).

(наименование технического регламента (технических регламентов), на соответствие требованиям которого (которых) проводилась сертификация)

Предел огнестойкости EI 60 по ГОСТ Р 53307-2009.

код ОК 005 (ОКП)
52 6217

код ЕКПС

код ТН ВЭД России

ПРОВЕДЕННЫЕ ИССЛЕДОВАНИЯ (ИСПЫТАНИЯ) И ИЗМЕРЕНИЯ 1. Протоколы испытаний: №№ К04083-ТР, К04084-ТР от 17.01.2013г. Испытательный центр пожарной безопасности (ИЦ ПБ) «Пожполитест» АНО по сертификации «Электросерт», ТРПБ.RU.ИН12 от 25.08.2010г.,
2. Акт о результатах анализа состояния производства № 4410-ао от 29.10.2012г. ОС «Пожполитест» АНО по сертификации «Электросерт», ТРПБ.RU.ПБ05 от 25.08.2010г.

ПРЕДСТАВЛЕННЫЕ ДОКУМЕНТЫ

(документы, представленные заявителем в орган по сертификации в качестве доказательств соответствия продукции требованиям технического регламента (технических регламентов))

СРОК ДЕЙСТВИЯ СЕРТИФИКАТА СООТВЕТСТВИЯ с 17.01.2013 по 16.01.2018



Руководитель (заместитель руководителя) органа по сертификации А.Н.Аксенов А.Н.Аксенов
подпись, инициалы, фамилия

Эксперт (эксперты) Г.С. Габриэлян Г.С. Габриэлян
подпись, инициалы, фамилия

11. СВИДЕТЕЛЬСТВО О ПРИЕМКЕ

Дверь противопожарная стальная: ПДС-1, ПДС -1 (О) , ПДС-2_____

Дата выпуска _____

Признана годной к эксплуатации _____

М. П.

Подпись лиц, ответственных за приемку.

12. ГАРАНТИЙНЫЙ ТАЛОН на ремонт (замену) в течение гарантийного срока

Изделие _____
наименование и тип изделия

номер ГОСТ или ТУ

Дата выпуска _____

Приобретено _____
дата, подпись, штамп торгующей организации

Установлено _____
Дата, подпись, штамп монтажной организации

Адрес завода изготовителя «Стальные двери МЕГИ»
450024, г.Уфа, ул.Глазовская, 1/1
тел./факс: (347) 295-97-66, 292-26-00
<http://www.dveri-megi.ru>